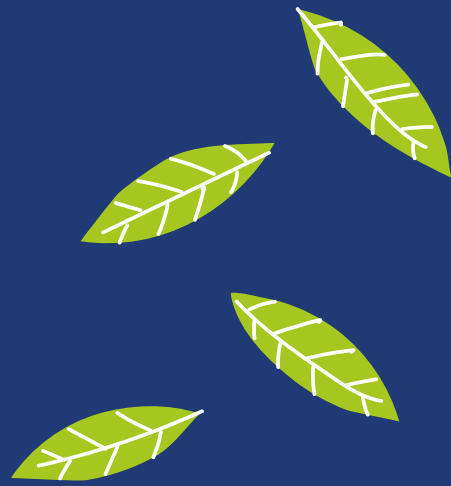


CARTA SERVIZI







ETS

Pag. 13



GIOVANI
CITTADINI

Pag. 32



AZIENDE
ISTITUZIONI

Pag. 36

INDICE

CHI SIAMO E COSA FACCIAMO

I destinatari	Pag. 4
L'accreditamento	Pag. 7
Principi generali per l'erogazione dei servizi	Pag. 8
Le modalità di accesso ai servizi	Pag. 9
	Pag. 11

SERVIZI PER ETS

Area 1 - Promozione, orientamento e animazione	Pag. 13
Area 2 - Consulenza, assistenza qualificata e accompagnamento	Pag. 16
Area 3 - Formazione	Pag. 21
Area 4 - Informazione e comunicazione	Pag. 23
Area 5 - Ricerca e documentazione	Pag. 26
Area 6 - Supporto tecnico-logistico	Pag. 27

SERVIZI PER GIOVANI/CITTADINI

Pag. 32

SERVIZI PER LE AZIENDE E ISTITUZIONI

Pag. 36



CHI SIAMO

Dal 1997, **Vol.To – Volontariato Torino** – è l'Associazione che si occupa di Volontariato e Solidarietà per il territorio di Torino e provincia. Le sue attività sono rivolte non solo agli Enti del Terzo Settore e, in particolare, alle Organizzazioni di Volontariato, ma anche alle istituzioni, alle aziende e ai cittadini che desiderano contribuire alla creazione di una società migliore, più solidale. Vol.To ricopre la funzione di Centro Servizi per il Volontariato dell'area metropolitana di Torino. La sua mission, volta al sostegno e alla qualificazione del Volontariato, è stata rafforzata e ampliata dal nuovo Codice del Terzo Settore, che l'ha estesa alle componenti di Volontariato di ogni Ente del Terzo Settore del territorio di riferimento: Associazioni di varia natura, Imprese sociali, Fondazioni.

Lo staff di Vol.To opera sulla base della lunga esperienza nel Terzo Settore e soprattutto della condivisione personale del substrato ideale che spinge i Volontari ad operare: ogni giorno elabora, identifica, recepisce e attua azioni di sostegno alle persone che intendono mettere se stesse al servizio degli altri e del territorio e degli Enti che esse costituiscono a questo scopo.

Vol.To offre dunque ai propri interlocutori l'esperienza della solidarietà.

Ma chi sono gli interlocutori di Vol.To?

I **Volontari**: Vol.To eroga servizi gratuiti finalizzati a rendere più efficace ed incisiva la loro azione.

I **cittadini** e, in particolare, i **giovani**: Vol.To fornisce informazioni e accompagnamento alla costituzione di una nuova associazione e informazioni e orientamento per le opportunità in ambito nazionale e internazionale.

Le **imprese** e, in generale, il **mondo profit**: Vol.To offre servizi dedicati per le imprese e i professionisti, dagli spazi, alla consulenza.

Le **istituzioni**: Vol.To sviluppa regolarmente attività di coprogettazione con scuole, enti locali e territoriali.

L'esperienza della Solidarietà è un percorso che non può lasciare immutato chi lo affronta, ma anche un patrimonio culturale e valoriale che, ogni giorno, si trasforma in azione e innovazione al servizio dei Volontari e del loro impegno.



I CENTRI DI SERVIZIO

I Centri di servizio per il volontariato nascono per essere al servizio delle organizzazioni di volontariato (OdV) e, allo stesso tempo, sono da queste gestiti, secondo il principio di autonomia affermato dalla Legge quadro sul volontariato n. 266/1991 (oggi abrogata).

In base alla Codice del Terzo settore (D. Lgs. 117/17), emanato in seguito alla riforma del 2016 (L. 106/16) i Centri hanno il compito di organizzare, gestire ed erogare servizi di supporto tecnico, formativo ed informativo per promuovere e rafforzare la presenza ed il ruolo dei volontari (5,5 milioni secondo i dati Istat al 2017) in tutti gli enti del Terzo settore.

Lo stesso Codice ha posto i CSV sotto l'autorità dell'Organismo nazionale di controllo (ONC), una fondazione di diritto privato sottoposta alla vigilanza del ministero del Lavoro e delle Politiche sociali. L'ONC, in particolare, amministra il Fondo unico nazionale destinato alle attività dei CSV e composto dalle risorse provenienti dalle Fondazioni di origine bancaria.

LA CARTA DEI SERVIZI

Questo documento, la Carta dei Servizi, presenta sinteticamente i servizi che Vol.To eroga nel 2022. Essa ha lo scopo di informare i destinatari dei servizi, gli stakeholder e il pubblico sulle modalità di accesso e di erogazione dei servizi e costituisce al contempo un compendio degli standard di qualità e tempestività nella risposta alle richieste.

La Carta dei Servizi suddivide le iniziative di Vol.To in funzione dei destinatari: Volontari ed Enti del Terzo Settore, cittadini, con particolare riferimento ai giovani, e aziende ed istituzioni.

Ulteriori informazioni ed approfondimenti, in particolare in merito all'impegno per il conseguimento degli obiettivi contenuti nell'Agenda 2030 attraverso le attività riportate in questa Carta dei Servizi, sono reperibili sul sito internet istituzionale: www.volontariato.torino.it.



MISSION

Ci poniamo al servizio dei Volontari e lavoriamo affinché siano sempre più:

- **Consapevoli** del loro ruolo di costruzione del bene comune.
- **Protagonisti** nella definizione e nella realizzazione di politiche di Welfare locale.
- **Formati** per compiere al meglio la missione che si sono assegnati.
- **Liberi** da vincoli e incombenze che ne limitino l'azione.
- Supportati adeguatamente da strumenti e attrezzature.

VISION

Proponiamo una società in cui passione e iniziativa individuale siano il punto di partenza per realizzare vero progresso e per compiere nella realtà quello che l'immaginazione propone come obiettivo.

Crediamo in una società in cui le individualità possano conoscersi, capirsi e collaborare e in cui le differenze siano fonte di ricchezza e sviluppo sociale.

Immaginiamo una società in cui la Sussidiarietà sia lo strumento con cui la libertà delle persone si rafforza nel rapporto con le Istituzioni e costruisce azioni dirette al Bene Comune.

Sogniamo un futuro in cui i tratti distintivi del Volontariato – gratuità e dono di sé, fiducia e reciprocità, passione e spirito di iniziativa, attenzione per l'altro e responsabilità – si diffondano nella società e siano da guida per le scelte individuali e collettive.



BENEFICIARI E DESTINATARI DEI SERVIZI

Vol.To realizza i propri servizi identificando quali **beneficiari finali** i **volontari** che operano negli enti del Terzo Settore.



DESTINATARI DEI SERVIZI

- OdV, APS ed altri Enti del Terzo Settore che operano attraverso volontari, iscritti negli appositi registri.
- Volontari, anche singoli o uniti in gruppi informali.
- Aspiranti volontari.
- Cittadini in generale.
- Gruppi di cittadini intenzionati a costituire un Ente del terzo Settore o a iscrivere un Ente al RUNTS.
- Enti pubblici/privati interessati a promuovere il volontariato.

L'esistenza giuridica e l'operatività degli ETS costituiscono i presupposti della relazione con il CSV, ma non esauriscono la totalità degli aspetti ritenuti necessari al fine di qualificare l'ETS quale soggetto legittimato ad essere beneficiario dei servizi destinati agli **ETS accreditati**.

Vol.To eroga i propri servizi agli enti del Terzo Settore che abbiano volontari e **sede legale/operativa nella provincia di Torino**, senza distinzione tra enti associati ed enti non associati, e con particolare riguardo alle organizzazioni di volontariato.

Per poter richiedere i servizi del CSV è necessario essere "**accreditati**".



PROCEDURA DI ACCREDITAMENTO

Per essere accreditati al CSV della provincia di Torino occorre **presentare la seguente documentazione:**



- 1 **domanda** di accreditamento sottoscritta dal Legale Rappresentante dell'Ente del Terzo Settore;
- 2 **dichiarazione** sottoscritta dal Legale Rappresentante dell'Ente del Terzo Settore, volta ad autocertificare:
 - La qualifica di ETS ai sensi della normativa vigente.
 - Che l'ente si trova in una delle due seguenti condizioni:
 1. ha sede legale ed operatività principale nella provincia di Torino;
 2. e ha sede legale al di fuori della provincia di Torino ma dispone di una sezione locale operativa sul territorio della provincia di Torino;
 - Che l'Ente si avvale di volontari nello svolgimento della propria attività e che i nominativi di tali volontari sono indicati in apposito registro tenuto dall'Ente stesso e allegato alla domanda di accreditamento al CSV.
- 3 **statuto** dell'Ente del Terzo Settore.

A seguito dell'esame della documentazione, il Consiglio Direttivo di Vol.To assume la deliberazione relativa all'accREDITAMENTO.



PRINCIPI GENERALI PER L'EROGAZIONE DEI SERVIZI ART. 63, COMMA 3, CTS

Vol.To opera nel rispetto dei principi di cui all'art. 63 c. 3 del D. Lgs. 117/2017 così come di seguito declinati:



QUALITÀ

I servizi sono erogati in modo da assicurare la **migliore qualità possibile**, tenendo conto delle risorse attribuite per l'esercizio 2022; la qualità sarà rilevata attraverso il coinvolgimento di utenti e soci con l'adozione di questionari e la raccolta di suggerimenti/reclami. Le risultanze di tale processo saranno pubblicate nel bilancio sociale 2022. Nel corso del 2022, Vol.To proseguirà il percorso avente come obiettivo la rilevazione dei bisogni e l'analisi delle esigenze formative degli ETS del territorio di riferimento.



ECONOMICITÀ

In correlazione diretta con il principio di qualità, Vol.To organizza e gestisce la propria attività e i propri servizi al **minor costo possibile**; le procedure per gli acquisti di beni e servizi sono definite nel Regolamento Economico, pubblicato sul sito internet, che contempla procedure di selezione dei fornitori diversificate in ragione dell'importo della spesa programmata (a seguito di comparazione delle offerte, a parità di fornitura viene scelto il fornitore più economico).



TERRITORIALITÀ E PROSSIMITÀ

Gli indirizzi e gli orari di apertura relativi alle sedi sono pubblicati ed aggiornati sul sito web; Vol.To mette a disposizione metodologie di relazione e comunicazione tra la sede centrale e gli sportelli territoriali atte a **ridurre le distanze con l'utenza**, diminuire gli spostamenti fisici verso Torino e operare quotidianamente secondo il principio di **prossimità**. La presenza di Vol.To sul territorio dell'area metropolitana di Torino, nel 2022 è articolata in modo capillare attraverso sedi e sportelli (sede centrale in Torino, oltre a 11 sportelli nell'area metropolitana: Bussoleno, Carmagnola, Ciriè, Chieri, Collegno, Chivasso, Ivrea, Moncalieri, Rivara, Sangano, Torre Pellice) e un magazzino (Torino). Gli orari di apertura sono reperibili sul sito internet istituzionale **volontariato.torino.it**. Le sedi sono dotate di postazioni per web conference; il personale, qualificato e formato, è presente in loco secondo gli orari di apertura pubblicati ed è raggiungibile anche telefonicamente e via mail.



I servizi sono erogati e le attività sono svolte prevalentemente in favore dei volontari degli enti presenti e dei cittadini che vivono nel territorio di competenza.

UNIVERSALITÀ



Vol.To offre **pari opportunità di accesso**, agendo per raggiungere il maggior numero possibile di beneficiari, compatibilmente alle risorse disponibili e ai principi di erogazione dei servizi.

In applicazione di tale principio si precisa che:

- I massimali di accesso ai servizi previsti nella Carta dei Servizi di Vol.To rappresentano una possibilità teorica per ciascun ETS e non un diritto soggettivo.
- Qualora vengano formulate a Vol.To richieste da parte di più ETS aventi ad oggetto il medesimo servizio, ovvero servizi connessi alla stessa iniziativa e, in ogni caso, richieste che determinano un significativo impatto in termini di attribuzione complessiva delle risorse, il Consiglio Direttivo di Vol.To si riserva di valutare le medesime secondo congruità, al fine di assicurare l'accesso ai servizi al più ampio numero di ETS.

INTEGRAZIONE



Vol.To **coopera** con vari enti, istituzioni ed attori del territorio di riferimento e con gli altri CSV della stessa regione, con altri CSV in Italia ed è socio di CSVnet.

Tra i CSV aderenti a CSVnet sono attive collaborazioni operative e progettuali.

PUBBLICITÀ E TRASPARENZA



Vol.To rende nota l'offerta dei servizi alla platea dei propri destinatari attraverso la **Carta dei Servizi**, il sito web (volontariato.torino.it), il Front End del sistema gestionale, i canali social, materiale informativo dedicato, newsletter, momenti di presentazione all'utenza, il bilancio sociale pubblicato sul sito.

Vol.To, socio di CSVnet, intende prendere parte a tutti i percorsi attivati ora e in futuro che porteranno ad una risposta di sistema relativamente a strumenti di verifica della qualità dei servizi erogati dai CSV.



LE MODALITÀ DI ACCESSO AI SERVIZI

Tutti i servizi e le attività di Vol.To sono diffusi attraverso la Carta dei Servizi, il sito web, in particolare il sistema gestionale online, la newsletter e i canali social di Vol.To.

Gli operatori di Vol.To sono inoltre a disposizione per fornire informazioni e aiutare i cittadini, i volontari e gli ETS ad individuare il servizio o l'attività meglio rispondente alle specifiche esigenze.

Per motivi debitamente giustificati, il Consiglio Direttivo può concedere una deroga, idoneamente motivata e pubblicizzata, relativamente ai limiti quantitativi per i servizi:

- Relatori e animatori
- Percorsi di accompagnamento personalizzati
- Formatori e copertura dei costi di iscrizione per la partecipazione di volontari a corsi organizzati da soggetti terzi
- Realizzazione di materiale informativo/promozionale
- Sale esterne
- Attrezzature noleggiabili dal CSV
- Mezzi di trasporto noleggiabili dal CSV

I servizi possono essere richiesti **online** tramite il sistema gestionale online o mediante specifica modulistica ove prevista. In alcuni casi può essere il CSV a contattare uno o più ETS in base agli interessi degli aspiranti volontari e alle situazioni contingenti delle diverse attività.

I servizi per gli ETS sono **attivabili** da tutti gli ETS **accreditati**.

Le richieste presentate da "Altri ETS" diversi da OdV e APS possono essere accolte solo se è **documentato** che sono volte a promuovere e rafforzare la presenza e il ruolo dei **volontari** all'interno degli ETS (art. 63 CTS).

Tempi di erogazione: 5 giorni lavorativi per i servizi erogati direttamente dagli operatori di Vol.To, 15 giorni lavorativi nel caso in cui il servizio richiesto sia soggetto a delibera del Consiglio Direttivo.



SERVIZI PER ETS





AREA 1.

PROMOZIONE, ORIENTAMENTO E ANIMAZIONE

Vol.To realizza attività volte alla promozione e allo sviluppo della cultura della solidarietà nei confronti della cittadinanza e alla costruzione di opportunità per chi desidera fare un'esperienza di volontariato in un ETS.

ORIENTAMENTO AL VOLONTARIATO

1

Sportello di orientamento al volontariato: lo sportello raccoglie le necessità di nuovi volontari degli ETS al fine di favorire l'incontro con le disponibilità di aspiranti volontari e agevolare l'inserimento dei nuovi Volontari nei rispettivi ETS di destinazione.

2

Bacheca del Volontariato: è uno spazio web sul sito di Vol.To che permette all'ETS che cerca volontari di rivolgersi a Vol.To per essere accompagnato nelle fasi di ricerca e reclutamento, pubblicando sulla Bacheca il proprio annuncio contenente le informazioni essenziali sul profilo ricercato.

3

Servizio Civile Universale e CES: Vol.To è iscritto all'Albo nazionale del Servizio Civile Universale con 205 sedi di progetto, distribuite tra la Regione Piemonte e la Val d'Aosta, che fanno riferimento a 110 Enti di Accoglienza con i quali collabora per accogliere i giovani in servizio civile.



CAMPAGNA ED EVENTI DI PROMOZIONE DEL VOLONTARIATO

Vol.To organizza una campagna promozionale dedicata sia alla diffusione del ruolo e dell'importanza del volontariato, sia al coinvolgimento di fasce sempre nuove della popolazione. Nel corso dell'anno, inoltre, Vol.To prende parte a eventi pubblici nel territorio per presentare le proprie attività e diffondere la cultura della solidarietà.



ANIMAZIONE E COORDINAMENTO DI TAVOLI E RETI

Con l'obiettivo di favorire la creazione, lo sviluppo e l'attuazione di **reti** tra gli ETS, Vol. To fornisce opportunità di **facilitazione, coordinamento e segreteria organizzativa** per i seguenti tavoli tematici:



L'adesione ai tavoli e alle reti esistenti è aperta a tutti gli ETS e gruppi di volontari che operano sulla tematica oggetto del gruppo.

E' prevista la possibilità che gruppi di ETS propongano al CSV l'attivazione di reti o tavoli nuovi in base a specifiche esigenze; sulla proposta si esprime il Consiglio Direttivo.





SPORTELLO DI PROMOZIONE

Lo sportello di promozione raccoglie le esigenze per quanto riguarda l'organizzazione di iniziative volte alla qualificazione dei volontari e alla diffusione delle attività degli ETS. A seconda delle necessità riscontrate nell'interazione con i volontari, lo sportello può erogare:

- 1. Informazioni di base e supporto tecnico** in merito ad aspetti organizzativi e burocratici sull'organizzazione di eventi (per esempio SIAE, occupazione suolo pubblico, tariffe per la pubblicità...)
- 2. Supporto alla realizzazione delle iniziative** tramite la messa a disposizione di:
 - Relatori per convegni o conferenze
 - Animatori (testimonial, artisti, musicisti etc.).

LIMITI

Il servizio è soggetto ai seguenti limiti annuali.

	OdV	APS	Altri ETS accreditati	Soggetto che esamina la richiesta
Relatori	1.500 euro/anno	1.000 euro/anno	500 euro/anno	Consiglio Direttivo
Animatori	1.500 euro/anno	1.000 euro/anno	500 euro/anno	

L'attività è fruibile da tutti gli ETS accreditati fino ad esaurimento del budget o raggiungimento dei limiti individuali.





AREA 2.

CONSULENZA, ASSISTENZA QUALIFICATA ED ACCOMPAGNAMENTO

Vol.To opera per rafforzare le competenze dei volontari e sostenerli nella gestione quotidiana degli ETS, offrendo loro una serie di specifici percorsi di accompagnamento e consulenza in campi differenti, mettendo a disposizione uno sportello per guidarli nella scelta della soluzione che meglio risponde alle esigenze e un'équipe multiprofessionale di consulenti per fornire risposte diversificate.





PERCORSI DI CONSULENZA E ACCOMPAGNAMENTO PROPOSTI DAL CSV

In questo ambito sono compresi i laboratori e le consulenze collettive del percorso “Statuto su misura” che Vol.To organizza periodicamente nel corso dell’anno e che permettono:

- Ai **volontari** di ODV, APS e altre organizzazioni già costituite con volontari, di essere accompagnati negli adempimenti delle prescrizioni del nuovo Codice del Terzo Settore, in particolare per quanto concerne gli adeguamenti statutari, la trasformazione di Onlus in ETS, l’iscrizione al RUNTS.
- Ai **cittadini e gruppi informali** interessati alla costituzione di una nuova associazione con volontari, di essere orientati per individuare la natura giuridica più consona ed essere accompagnati nei successivi passi per la costituzione.

I percorsi, organizzati per gruppi omogenei di associazioni o istanze, vengono pubblicizzati sul sito web con dettaglio degli argomenti e calendario con indicazione dei giorni e degli orari.

Le iscrizioni avvengono tramite il gestionale e i percorsi sono attivati fino ad esaurimento dei posti disponibili, secondo l’ordine cronologico di ricezione.



SPORTELLO DI CONSULENZA

Lo sportello di consulenza raccoglie le esigenze dei volontari per quanto riguarda gli argomenti da approfondire e attiva uno o più tra i seguenti servizi.

- **Primo orientamento ai servizi e informativa generale:** i richiedenti ricevono una prima informativa di base e/o un orientamento ai servizi del CSV più confacenti.
- **Consulenze specialistiche:** servizio realizzato da un'équipe multidisciplinare che risponde a quesiti, problematiche e dubbi relativamente a svariate tematiche:
 - **Giuridica:** organi sociali e relative competenze, responsabilità degli amministratori, rapporti giuridici con soggetti terzi pubblici e privati, convenzioni e protocolli, acquisizione della personalità giuridica.
 - **Privacy:** adempimenti in materia di GPPR relativamente agli obblighi di trasparenza, pubblicità e protezione dei dati personali.
 - **Sicurezza:** obblighi di tutela nei confronti dei volontari, adempimenti in materia di D.Lgs. 81/2008, adempimenti e protocolli legati all'emergenza Covid.
 - **Fiscale:** nuovi schemi di bilancio, tenuta libri e registri, iscrizione 5 per mille e rendicontazione, gestione attività diverse, accesso al credito.
 - **Assicurativa:** assicurazioni obbligatorie, tipologie e relativi adempimenti.
 - **Del lavoro:** acquisizione personale retribuito, scelta tipologia di rapporto, adempimenti per il datore di lavoro.
 - **Progettuale:** ricerca bandi (locali, nazionali, europei), ricerca partner, revisione progetti, monitoraggio e rendicontazione di progetti finanziati.
 - **Servizio civile universale:** funzionamento del SCU, modalità e tempistiche per accreditamento e presentazione di progetti.
 - **Rendicontazione sociale:** bilancio sociale, impostazione sistemi di valutazione dell'impatto sociale.
 - **Raccolta fondi:** analisi mercati, impostazione campagne, crowdfunding, agevolazioni fiscali per le erogazioni liberali.
 - **Gestione vita associativa dell'ente:** tenuta libri sociali, convocazione Assemblea e Consiglio Direttivo, procedure ammissione/dismissione soci, digitalizzazione processi.
 - **Ricerca volontari:** profilazione volontari, reclutamento e selezione, strategie di mantenimento e valorizzazione.
 - **Strumenti per il riconoscimento e la valorizzazione delle competenze acquisite dai volontari:** identificare, documentare e validare le competenze trasversali (personali, sociali, organizzative, metodologiche).





LIMITI

Il servizio è soggetto ai seguenti limiti annuali.

Ambito	OdV	APS	Altri ETS accreditati	Soggetto che esamina la richiesta
Giuridica	2/anno	1/anno	1/anno	Personale in servizio presso il CSV
Privacy	2/anno	1/anno	1/anno	
Sicurezza	2/anno	1/anno	1/anno	
Fiscale	4/anno	2/anno	1/anno	
Assicurativa	2/anno	1/anno	1/anno	
Del lavoro	2/anno	1/anno	1/anno	
Progettuale	4/anno	2/anno	1/anno	
Servizio civile universale	2/anno	1/anno	1/anno	
Rendicontazione sociale	2/anno	1/anno	1/anno	
Raccolta fondi	2/anno	1/anno	1/anno	
Gestione della vita associativa dell'ente	13/anno	8/anno	4/anno	
Ricerca volontari	4/anno	2/anno	1/anno	
Strumenti per il riconoscimento e la valorizzazione delle competenze acquisite dai volontari	2/anno	1/anno	1/anno	

In caso di raggiungimento dei limiti previsti, i servizi stessi, qualora ulteriormente richiesti al CSV, saranno erogati a pagamento con la formulazione di un preventivo di spesa.



- **Percorsi di accompagnamento personalizzati**

Nel caso in cui le richieste necessitino di consulenze ancora maggiormente specialistiche o riguardino tematiche non incluse nel punto precedente, lo Sportello provvede al coinvolgimento di professionisti esterni.

LIMITI

Il servizio è soggetto ai seguenti limiti annuali.

	Soggetto che esamina la richiesta		
	OdV	APS	Altri ETS accreditati
Percorsi di accompagnamento personalizzati	1.500 euro anno	1.000 euro anno	500 euro anno
	Consiglio Direttivo		

L'attività è fruibile fino ad esaurimento del budget o raggiungimento dei limiti individuali.





AREA 3.

FORMAZIONE

Vol.To idea, realizza e sostiene **proposte formative** in grado di **incrementare le competenze** dei volontari e degli aspiranti tali, offrire loro gli strumenti per essere più efficaci nella loro azione e sfruttare appieno le moderne risorse della tecnologia e della comunicazione, restando al passo con i tempi, e al contempo proporre un bagaglio di conoscenze multiforme, dalla gestione delle persone al reclutamento dei volontari, dalla contabilità e aspetti fiscali fino ai principali applicativi informatici, dalla comunicazione alle tecniche di gestione dei profili social.

PALESTRA DELLA FORMAZIONE

I corsi organizzati ed erogati direttamente dal Centro Servizi ricadono nell'ambito della "Palestra della formazione", un luogo fisico di incontro, confronto e apprendimento, di "allenamento" per le sfide del volontariato, perché per fare il volontario ci vuole il fisico.

I corsi proposti sono progettati come un vero programma di allenamento, con livelli di difficoltà variabili a seconda delle esigenze degli iscritti, con uno spazio apposito, lo "spogliatoio", per discutere e confrontarsi.



La Palestra si articola in 4 aree:

- Nell'**Area Benessere** è possibile allenare e migliorare la dimensione emotiva-relazionale e motivazionale.
- Nell'**Area Fitness** si svolgono tutte le sessioni di allenamento necessarie al mantenimento delle competenze e delle proprie abilità.
- Nell'**Area Potenziamento** sono a disposizione dei percorsi specifici per potenziare le competenze in un singolo e specifico ambito.
- Nel **Bootcamp**, pensato come un "campo di addestramento", è possibile mettersi alla prova cogliendo l'opportunità di interagire con esperienze e realtà differenti tra loro.



La proposta formativa è rivolta a gruppi di partecipanti la cui entità numerica è predefinita sulla base dell'argomento, della modalità didattica e dei locali individuati.



L'attività è proposta ai volontari di tutti gli ETS accreditati e agli aspiranti tali fino ad esaurimento dei posti disponibili; le richieste vengono accolte secondo l'ordine cronologico di ricezione.

In sede di definizione di dettaglio della formazione secondo le diverse aree in cui è organizzata la palestra della formazione, per la partecipazione ai corsi aventi ad oggetto argomenti specialistici o ai corsi di approfondimento può essere prevista una quota di iscrizione.

Il **calendario** dei corsi in programma è reperibile sul sito istituzionale volontariato.torino.it.

SPORTELLO DI FORMAZIONE

Lo sportello di formazione raccoglie le esigenze dei volontari per quanto riguarda l'organizzazione di iniziative volte alla formazione dei volontari. A seconda delle necessità riscontrate nell'interazione con i volontari, lo sportello può erogare:

- 1. Prima informazione, orientamento e analisi del fabbisogno formativo:** le esigenze vengono raccolte e analizzate e, ove opportuno, indirizzate verso i corsi già in programma nella Palestra della formazione.
- 2. Supporto alla realizzazione delle iniziative tramite:**
 - Formatori
 - Copertura costi di iscrizione per la partecipazione dei volontari a corsi organizzati da soggetti terzi.

LIMITI

Il servizio è soggetto ai seguenti limiti annuali.

	Limiti annuali			Soggetto che esamina la richiesta
	OdV	APS	Altri ETS accreditati	
Formatori e copertura dei costi di iscrizione per la partecipazione di volontari a corsi organizzati da soggetti terzi	2.000 euro anno	1.500 euro anno	1.000 euro anno	Consiglio Direttivo

L'attività è fruibile da tutti gli ETS accreditati fino ad esaurimento del budget o raggiungimento dei limiti individuali.





AREA 4.

INFORMAZIONE E COMUNICAZIONE

Attività dedicate alla diffusione delle iniziative del volontariato presso il pubblico e gli stakeholder, in modo da accreditarlo come interlocutore autorevole e competente e sostenere la rendicontazione sociale delle attività realizzate.

STRUMENTI DI COMUNICAZIONE DEL CSV

Il CSV appronta una serie di attività di informazione e comunicazione rivolte sia agli ETS che alla cittadinanza con lo scopo di diffondere e veicolare notizie e contenuti sul mondo del volontariato e del Terzo Settore, nonché sui servizi e le attività del CSV e le relative modalità di accesso. Gli strumenti utilizzati saranno:

1. Sito internet istituzionale (volontariato.torino.it e voltolive.it).
2. Newsletter.
3. Canali social: facebook, twitter, instagram, youtube, telegram, linkedin, tiktok.
4. WebTV del volontariato, un salotto televisivo che affronta le tematiche di attualità del volontariato torinese con interviste e ospiti in studio.
5. Dirette sui social: incontri, realizzati on-line - anche attraverso il format “Lo sai che?” - dedicati a particolari tematiche trasversali all’attività degli ETS.
6. Rubrica “L’ago di Bussolino” che raccoglie e veicola una serie di approfondimenti giuridico-fiscali e inerenti la vita associativa, selezionati in base ai quesiti degli ETS.
7. Servizio informativo sui bandi per gli ETS.



SPORTELLO DI COMUNICAZIONE

Lo sportello di comunicazione raccoglie le esigenze dei volontari per quanto riguarda il sostegno all'organizzazione e la comunicazione delle loro iniziative. A seconda delle necessità riscontrate nell'interazione con i volontari, lo sportello può erogare:

- **Prima informazione e analisi del fabbisogno:** il personale in servizio presso il CSV realizza un'attività di primo ascolto per comprendere le necessità dei volontari e offre una prima informativa di base sui servizi di comunicazione più confacenti tra quelli erogati, indirizzandoli verso quelli più adeguati.
- **Uno o più tra i seguenti servizi:**
 1. Comunicazione web sui canali del CSV: redazione di news e diffusione delle iniziative degli ETS sul portale multimediale voltolive, sui canali social e tramite la newsletter.
 2. Ufficio stampa: redazione e/o diffusione di notizie e comunicati stampa ai media del territorio.
 3. Sito web: realizzazione ex novo del sito web dell'organizzazione o restyling e aggiornamento dei contenuti di un sito preesistente.
 4. Impostazione grafica di materiali di comunicazione degli ETS.
 5. Realizzazione di materiale promozionale ed informativo degli ETS (volantini, pieghevoli, locandine, manifesti, cartoline, striscioni, etc).





LIMITI

Il servizio è soggetto ai seguenti limiti annuali.

	OdV	APS	Altri ETS accreditati	Soggetto che esamina la richiesta
Comunicazione web sui canali del CSV	100/anno	75/anno	50/anno	Personale in servizio presso il CSV
Ufficio stampa	100/anno	75/anno	50/anno	Personale in servizio presso il CSV
Sito web	1/anno	1/anno	1/anno	Consiglio Direttivo
Impostazione grafica	10/anno	7/anno	4/anno	Personale in servizio presso il CSV
Realizzazione di materiale informativo/promozionale	1.000 euro anno	750 euro anno	500 euro anno	Personale in servizio presso il CSV

L'attività è fruibile da tutti gli ETS accreditati fino ad esaurimento del budget o raggiungimento dei limiti individuali.





AREA 5.

RICERCA E DOCUMENTAZIONE

Il Centro Servizi mette a disposizione dei volontari documentazione, raccolte di normative e una biblioteca dedicata ai temi del Terzo Settore per offrire approfondimento e occasioni di ricerca.

BIBLIOTECA DEL VOLONTARIATO

Il CSV gestisce una biblioteca contenente pubblicazioni e riviste sul mondo del volontariato e del Terzo Settore, accessibile previa richiesta al personale in servizio; è disponibile un catalogo online sul sito istituzionale www.volontariatotorino.it, suddiviso in 11 categorie tematiche e le pubblicazioni, laddove disponibili in formato digitale, possono essere scaricate accedendo al sistema gestionale.

BANCHE DATI

Il servizio, realizzato ed erogato tramite il gestionale on-line e grazie a questo strumento in continuo aggiornamento, offre al sistema dei CSV e agli stessi ETS un quadro quanto più possibile completo e aggiornato del comparto “volontariato” sul territorio.





AREA 6.

SUPPORTO TECNICO-LOGISTICO

Vol.To mette a disposizione dei volontari spazi, attrezzature, mezzi e strumenti informatici e digitali per sostenerne le azioni, l'operatività e le iniziative.

SPORTELLO SERVIZI DI LOGISTICA

Lo sportello raccoglie le esigenze dei volontari per quanto riguarda le necessità di servizi e logistica. A seconda delle necessità riscontrate nell'interazione con i volontari, lo sportello può erogare:

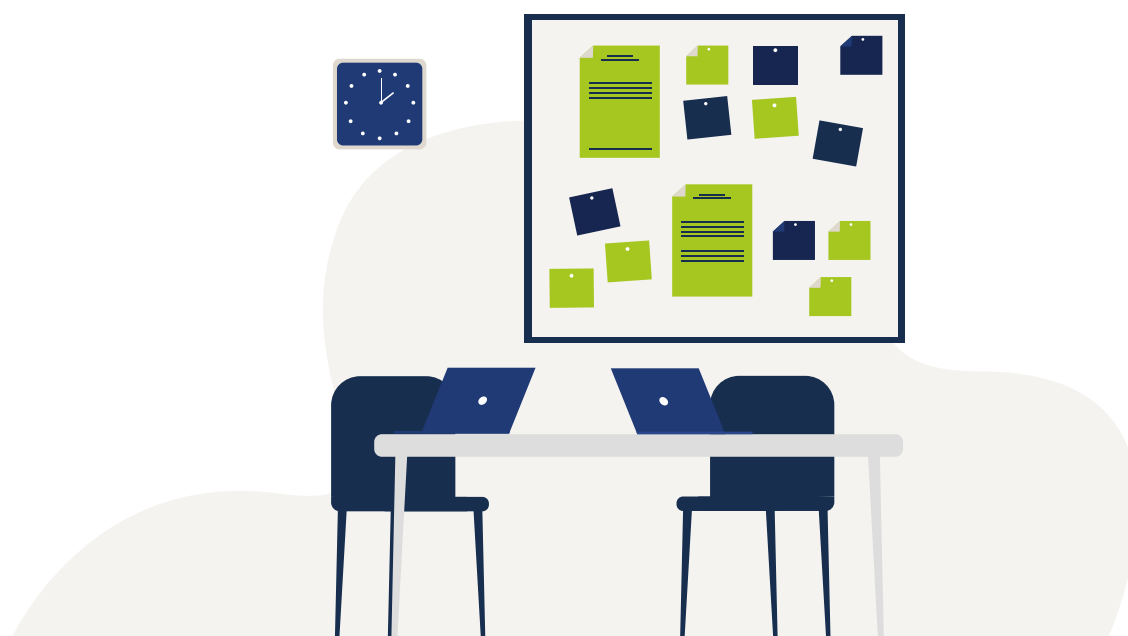
- **Prima informazione e analisi del fabbisogno:** il personale in servizio presso il CSV realizza un'attività di primo ascolto per comprendere le necessità dei volontari e offre una prima informativa di base sui servizi di logistica più confacenti tra quelli erogati, indirizzandoli verso quelli più adeguati.
- **Uno o più tra i seguenti servizi:**
 1. Spazi (sale per riunioni e postazioni ad uso ufficio presso le sedi del CSV).
 2. Apposizione della sede legale esclusivamente per OdV ed APS (presso la sede di Torino).
 3. Recapito per domiciliazione postale: recapito di corrispondenza presso le sedi del CSV esclusivamente per OdV ed APS.
 4. Messa a disposizione di attrezzature di proprietà del CSV.
 5. Messa a disposizione di mezzi di trasporto di proprietà del CSV.
 6. Affitto temporaneo di sale e spazi esterni alle sedi del CSV.
 7. Noleggio temporaneo di attrezzature presso fornitori terzi.
 8. Noleggio di mezzi trasporto presso fornitori terzi.



LIMITI

Il servizio è soggetto ai seguenti limiti annuali.

Spazi	Sale per riunioni e incontri presso la sede centrale e gli sportelli.	Da 1 a 2 giorni consecutivi: personale in servizio presso il CSV.
	Postazioni ad uso ufficio presso la sede centrale e gli sportelli.	Da 1 a 5 giorni consecutivi: personale in servizio presso il CSV.
Sede legale presso la sede di Torino del CSV (solo per OdV e APS)	Massimo 1 per ETS. Consiglio Direttivo.	
Domiciliazione postale presso le sedi del CSV (solo per OdV e APS)	Massimo 1 per ETS. Personale in servizio presso il CSV.	
Attrezzature di proprietà del CSV	Da 1 a 15 giorni consecutivi: personale in servizio presso il CSV.	Periodi superiori a 15 giorni consecutivi: Consiglio Direttivo.
Mezzi di trasporto di proprietà del CSV	Da 1 a 15 giorni consecutivi: personale in servizio presso il CSV.	Periodi superiori a 15 giorni consecutivi: Consiglio Direttivo.





	OdV	APS	Altri ETS accreditati	Soggetto che esamina la richiesta
Sale esterne La sala esterna è concessa solo nel caso di indisponibilità delle sale presso le sedi del CSV ovvero nel caso in cui la capienza richiesta sia superiore.	1.000 euro/anno	750 euro/anno	500 euro/anno	Consiglio Direttivo
Attrezzature noleggiabili dal CSV	1.000 euro/anno	750 euro/anno	500 euro/anno	Consiglio Direttivo
Mezzi di trasporto noleggiabili dal CSV	1.000 euro/anno	750 euro/anno	500 euro/anno	Consiglio Direttivo

L'erogazione dei servizi è subordinata alle reali disponibilità del CSV al momento della richiesta; qualora il numero di richieste ecceda la disponibilità di spazi, attrezzature e mezzi disponibili, essi sono assegnati agli ETS richiedenti in base all'ordine cronologico di arrivo delle richieste; in caso di contemporaneità delle richieste, il servizio è erogato all'ETS che richiede il servizio per la prima volta nel corso dell'anno.

In caso di raggiungimento dei limiti previsti per il servizio di spazi interni (sale per riunioni e incontri, postazioni ad uso ufficio) e qualora ulteriormente richiesti dagli ETS al CSV, questi saranno erogati a pagamento con la formulazione di un preventivo di spesa personalizzato sulla base dell'analisi del bisogno espresso dal richiedente.

Le tipologie di spazi, attrezzature e mezzi di trasporto di proprietà del CSV sono costantemente aggiornate e pubblicate in apposita sezione del sito internet di Vol.To.



SPORTELLO SERVIZI DIGITALI

Lo sportello recepisce e analizza le necessità dei volontari, attivando uno o più tra i servizi a disposizione:

- **Supporto** nell'attivazione della casella PEC per gli ETS.
- **Prima attivazione** di PEC intestata all'associazione, esclusivamente per OdV e APS.
- **Supporto** ai legali rappresentanti di tutti gli ETS richiedenti nell'attivazione di SPID e firma digitale.
- **Supporto** ai legali rappresentanti di associazioni neo-costituite che necessitano di PEC, SPID e firma digitale per procedere all'iscrizione al RUNTS.
- **Fornitura** email su dominio volontariato.torino.it per OdV e APS.
- **Messa a disposizione** di sale virtuali su piattaforme di web conference (Zoom e Google Meet).

LIMITI

Il servizio è soggetto ai seguenti limiti annuali:

- Supporto attivazione PEC: una volta per la prima attivazione della casella.
- Supporto per SPID e firma digitale: una volta per la prima attivazione e una volta ad ogni cambio di legale rappresentante.
- Fornitura e-mail su dominio volontariato.torino.it per OdV e APS accreditate.
- PEC per OdV ed APS: una sola volta per la prima attivazione (non viene erogato il servizio di rinnovo dell'abbonamento); il servizio è riservato ad OdV ed APS accreditate.





	OdV	APS	Altri ETS accreditati	Soggetto che esamina la richiesta
Sale virtuali	60/anno (durata massima di ciascuna sessione 1 giorno)	40/anno (durata massima di ciascuna sessione 1 giorno)	20/anno (durata massima di ciascuna sessione 1 giorno)	Personale in servizio presso il CSV

L'erogazione dei servizi è subordinata alle reali disponibilità del CSV al momento della richiesta; qualora il numero di richieste ecceda la disponibilità di sale virtuali attivabili, esse sono assegnate agli ETS richiedenti in base all'ordine cronologico di arrivo delle richieste; in caso di contemporaneità delle richieste, il servizio è erogato all'ETS che richiede il servizio per la prima volta nel corso dell'anno.

In caso di raggiungimento da parte degli ETS dei limiti previsti per le sale virtuali, i servizi stessi, qualora ulteriormente richiesti al CSV, saranno erogati a pagamento con la formulazione di un preventivo di spesa personalizzato sulla base dell'analisi del bisogno espresso dal richiedente.



SERVIZI PER GIOVANI / CITTADINI





ORIENTAMENTO AL VOLONTARIATO

1. **Sportello di orientamento al volontariato:** servizio di orientamento dedicato a tutti i cittadini che desiderano vivere un'esperienza come **Volontari**. Tutti coloro che manifestano il loro interesse a diventare volontari vengono **ricontattati dal nostro staff** per essere orientati e messi in **contatto con i referenti delle associazioni**, in modo che possano conoscersi e accordarsi direttamente.
2. **Bacheca del Volontariato:** è uno spazio web sul sito di Vol.To che permette ai cittadini di visionare gli annunci di ricerca volontari delle associazioni e candidarsi per uno specifico ruolo, così come di proporsi come volontario (anche senza aver individuato l'annuncio di interesse per essere orientato).
3. **Punti informativi:** attività di informazione sulle opportunità di volontariato in occasione di eventi ed iniziative organizzati sia dal CSV sia da altri soggetti, con modalità in presenza o a distanza a seconda del contesto e della tipologia di evento.
4. **Lavori di pubblica utilità:** attivazione di progetti di pubblica utilità sostitutivi a sanzioni penali per piccoli reati, presso gli ETS aderenti o presso lo stesso CSV.



PROMOZIONE DELLA CULTURA DELLA SOLIDARIETA' VERSO I GIOVANI

- 1. Incontri nelle scuole:** momenti e percorsi di sensibilizzazione e introduzione al volontariato nelle scuole di ogni ordine e grado, volti alla diffusione della cultura della solidarietà, della cittadinanza attiva e responsabile e del volontariato tra le nuove generazioni.
- 2. Percorsi alternativi alle sanzioni disciplinari:** in collaborazione con gli istituti scolastici, si intende proporre a studenti che hanno subito sanzioni disciplinari di svolgere un periodo di volontariato negli ETS aderenti in luogo della sospensione dalle lezioni.
- 3. Stage e percorsi esperienziali presso ETS:** si propone agli studenti degli istituti secondari di svolgere tirocini presso le OdV e gli altri ETS con volontari (anche attraverso la consolidata formula degli "stage estivi di volontariato"), nonché di facilitare la realizzazione di "Percorsi per le competenze trasversali e per l'orientamento" (ex alternanza scuola-lavoro) e di tirocini universitari curriculari presso ETS con volontari.
- 4. Promozione e orientamento SCU e CES:** informazione e orientamento sulle opportunità di esperienze nell'ambito del Servizio Civile Universale e, in collaborazione con la rete Eurodesk, del Corpo Europeo di Solidarietà, iniziativa europea che aiuta i giovani a partecipare a progetti che vanno a beneficio delle comunità, sia all'estero che nel proprio paese. Lo scopo è quello di accorciare le distanze tra Associazioni, giovani, istituzioni europee e l'Europa stessa così da fornire una panoramica completa ed esaustiva sulle opportunità che offre, in particolare nei settori della mobilità internazionale, della cultura, della formazione formale e non formale, del lavoro e del Volontariato.

CAMPAGNA ED EVENTI DI PROMOZIONE DEL VOLONTARIATO

Vol.To organizza una campagna promozionale dedicata sia alla diffusione del ruolo e dell'importanza del volontariato, sia al coinvolgimento di fasce sempre nuove della popolazione. Nel corso dell'anno, inoltre, Vol.To prende parte a eventi pubblici nel territorio per presentare le proprie attività e diffondere la cultura della solidarietà.





SERVIZIO CIVILE UNIVERSALE

Vol.To è iscritto all'Albo nazionale del Servizio Civile Universale con 205 sedi di progetto, distribuite tra la Regione Piemonte e la Val d'Aosta, che fanno riferimento a 110 Enti di Accoglienza con i quali collabora per accogliere i giovani in servizio civile.

Il Servizio Civile Universale rappresenta un'importante occasione di formazione e di crescita personale e professionale per giovani tra 18 e 28 anni, all'interno di un progetto presentato da Enti e Associazioni in diversi ambiti: ambiente, assistenza, educazione e promozione culturale, patrimonio artistico e culturale, protezione civile.

L'impegno richiesto a chi si candida è di 25 ore a settimana per la durata di un anno a fronte di un rimborso spese mensile di 444,30 euro.

Contatti: serviziocivile@volontariato.torino.it.



FORMAZIONE

I corsi della Palestra della Formazione di Vol.To sono aperti anche ai cittadini che desiderano approfondire le tematiche più varie: utilizzo di strumenti digitali e tecnologici, progettazione e ricerca di bandi, rendicontazione e valutazione d'impatto, validazione delle competenze trasversali, public speaking, Lingua dei Segni, etc.

Tutti i corsi programmati vengono pubblicizzati nell'area dedicata del sito con indicazione degli argomenti trattati, dei coach che li conducono, del calendario degli incontri e della quota di iscrizione, laddove prevista.

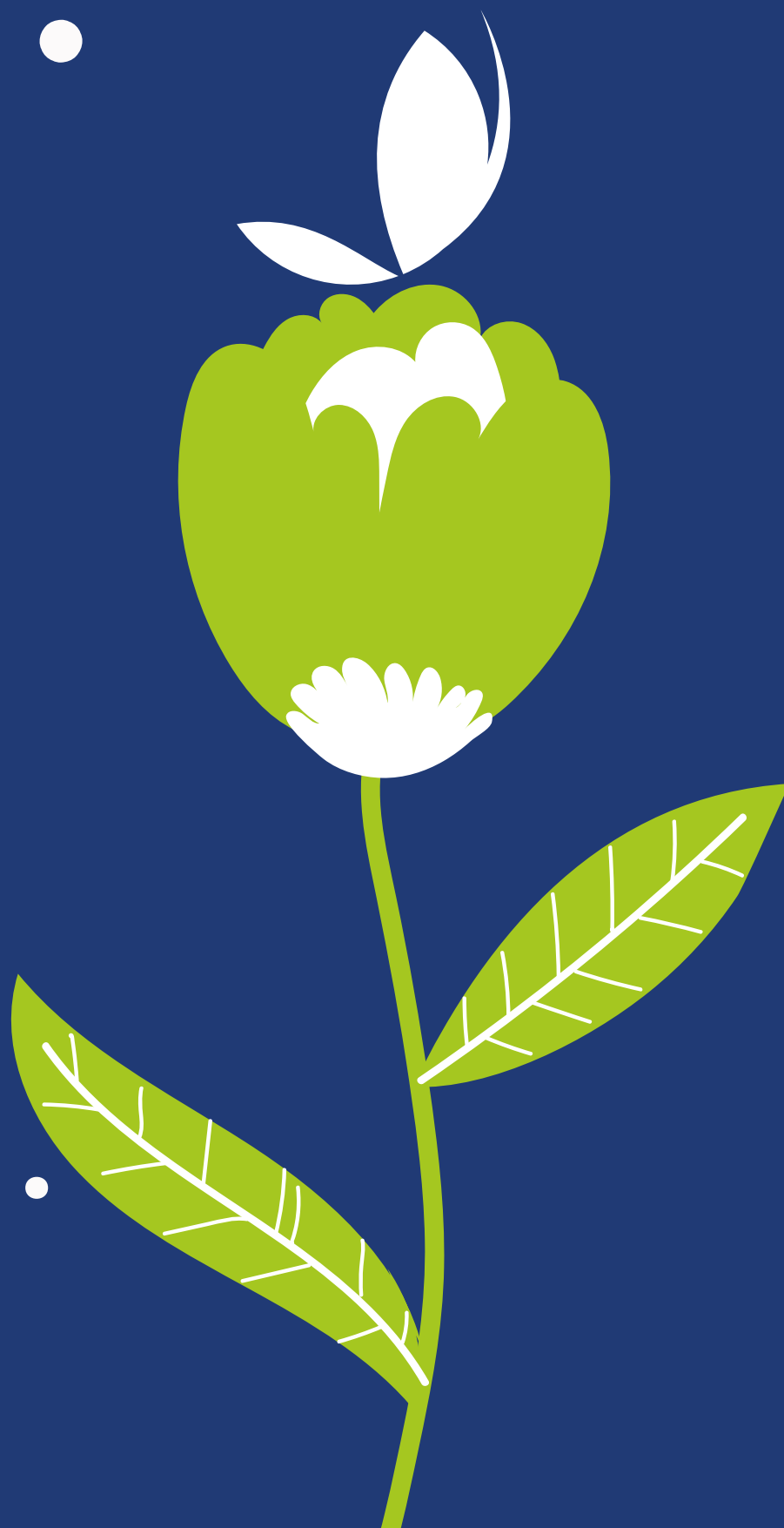
Le persone interessate possono iscriversi online tramite il sistema gestionale.

Rientrano in quest'ambito gli incontri periodici gratuiti "**Diventa volontario**", dedicati a coloro che intendono conoscere più da vicino il mondo del Volontariato incontrando di persona i referenti delle associazioni ospiti che sono alla ricerca di volontari.

Contatti: formazione@volontariato.torino.it.



SERVIZI PER LE AZIENDE
E LE ISTITUZIONI





PER LE SCUOLE

La partecipazione alla costruzione di una **comunità educante inclusiva e solidale** rientra tra le priorità di Vol.To. Da anni lavoriamo per realizzare - con il coinvolgimento delle studentesse e degli studenti, degli insegnanti, dei genitori, dei volontari, del Terzo settore e di tutto il territorio - alleanze e progetti per la partecipazione sociale, la crescita umana e il benessere dei bambini/e e dei ragazzi/e.

Le scuole di ogni ordine e grado, statali e paritarie, possono richiedere informazioni su:

- **Servizio Civile Universale:** accompagnamento nel percorso di accreditamento e nei successivi passi per accogliere giovani volontari in un progetto a favore della comunità scolastica.
- **Erasmus+:** informazioni e consulenza per ottenere l'accreditamento Erasmus, novità del nuovo settennato per l'accesso facilitato alle opportunità di mobilità transnazionale per docenti, alunni e personale della scuola, nONChé per partecipare a progetti di cooperazione che riuniscono scuole e organizzazioni di diversi paesi nello scambio di esperienze, percorsi su priorità comuni, innovazione didattica.
- **Partecipazione a bandi:** orientamento e consulenza per l'accesso ai fondi locali, regionali e nazionali, individuazione di interessi e obiettivi comuni su cui costruire partenariati e progettualità sul territorio.
- **Iniziative formative** in presenza e a distanza per dirigenti scolastici, insegnanti, personale della scuola.
- **Opportunità per le allieve e gli allievi:** stage di volontariato, PCTO, percorsi alternativi alle sanzioni disciplinari, iniziative nell'ambito dell'insegnamento di educazione civica, incontri di informazione e promozione delle opportunità europee per i giovani (Vol.To è centro Eurodesk) e del volontariato.

Ogni intervento viene co-costruito in base alle esigenze, alle caratteristiche e agli interessi della singola scuola e del contesto in cui è inserita.

Contatti: pianoscuola@volontariato.torino.it.



VOLONTARIATO IN AZIENDA

Che cos'è il volontariato in azienda o d'impresa? Una **partnership tra comunità e impresa**. E quali sono gli obiettivi? Economici e sociali. Infine, come si concretizza? Attraverso il darsi al prossimo. Vol.To si pone come intermediario tra le aziende e gli ETS, identificando le soluzioni più adeguate per le rispettive necessità e collaborando nella definizione dei programmi di volontariato aziendale e delle modalità di attuazione.

EVENTI DI SOLIDARIETÀ

Sempre più imprese e istituzioni decidono di **mettersi in gioco** rispondendo concretamente ai bisogni di una comunità. Un modo diverso per assumere un ruolo attivo nella società, entrando in contatto con realtà diverse, talvolta anche lontane dal proprio core business, e rafforzando al contempo nei dipendenti l'orgoglio di appartenenza e le capacità trasversali.

FORNITORE SOLIDALE

Vol.To custodisce un elenco dei fornitori che **offrono parte della propria opera** a ETS impegnati in progetti di elevato impatto sociale. Un'opportunità di contribuire al Bene Comune, ma anche un'iniziativa di Responsabilità Sociale di Impresa che diviene un biglietto da visita fondamentale per acquisire clientela attenta a questo aspetto.



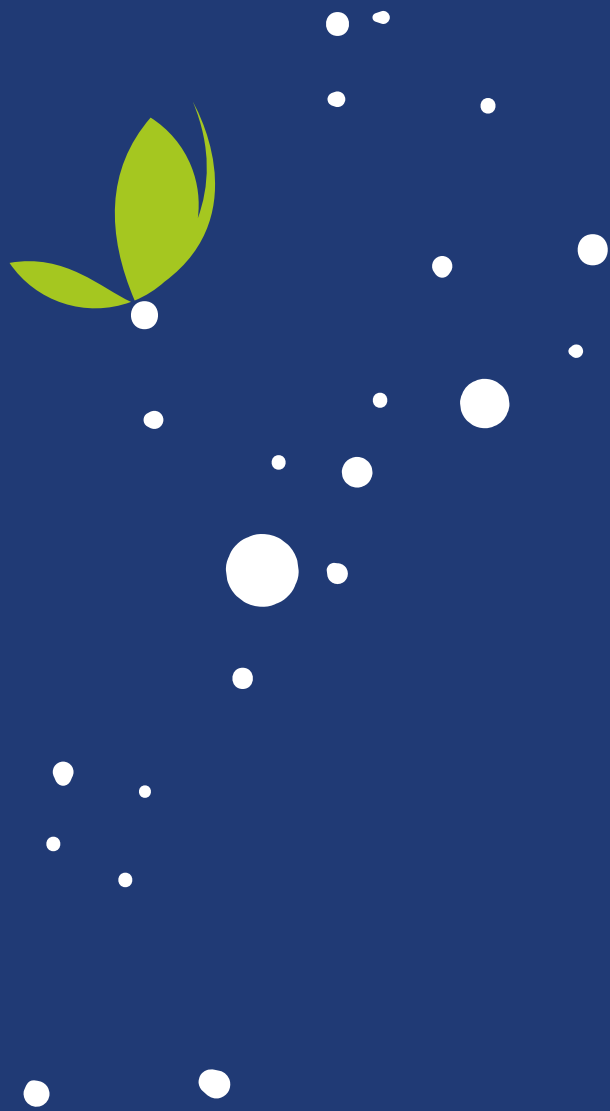
Il **luogo ideale dove lavorare e creare**, in un ambiente stimolante che favorisce la contaminazione con i volontari, persone di ogni età e professione che operano per lo sviluppo della società.

Vol.To mette a disposizione spazi di lavoro per professionisti, studenti, con una grande attenzione alla qualità dell'ambiente e ai servizi complementari.

Sono anche disponibili **spazi per eventi, conferenze, riunioni e meeting**: sale funzionali e dotate di impianti e tecnologia, nel centro di Torino e a due passi dai servizi.

Entra in contatto con Vol.To e scopri quali progetti puoi contribuire a realizzare e sviluppare.

centroservizi@volontariato.torino.it





VOL.TO
VOLONTARIATO
TORINO

Centro Servizi per il Volontariato

via Giolitti, 21 - 10123 Torino
tel. 011 8138711 - fax 011 8138777
n. verde 800 590000
centroservizi@volontariato.torino.it
www.volontariato.torino.it